



# RAPPORT D'ACTIVITÉ 2022



# SOMMAIRE

**P.04** LE RAPPORT MORAL

---

**P.06** L'ENSEMBLIER ASSOCIATIF

---

**P.10** L'ASSOCIATION INTERMÉDIAIRE

---

**P.25** L'ACCOMPAGNEMENT VERS L'EMPLOI

---

**P.36** L'ORGANISME DE FORMATION

---

Lors du conseil d'administration de mars 2022, j'ai été élue présidente de Domicile Services. Cette marque de confiance de la part des administrateurs m'honore et m'oblige.

L'an passé, dans « le mot de la présidente » j'écrivais « L'année 2021 s'est achevée sur un constat positif. N'engageons pas l'avenir mais espérons que 2022 aura la même saveur. »

Nous y sommes ! Beaucoup d'évènements annoncés et d'autres moins prévisibles se sont déroulés en 1 an :

- L'avenant 43 de la convention collective de la Branche de l'Aide à Domicile est entré en vigueur au 1er octobre 2021. Même si cet avenant a fortement revalorisé le niveau des rémunérations des salariés permanents, il est une bonne nouvelle pour le personnel dont les missions sont reconnues et valorisées au travers de cette augmentation.

- Le Département de Seine et Marne a subi une cyber-attaque. Celle-ci a fortement impacté le règlement des aides du Département et du fond social européen. Le paiement des soldes 2021 et des avances 2022 a été retardé. Domicile Services s'est retrouvé dans une situation tendue en termes de trésorerie en fin d'année 2022.

- L'objectif de mises à disposition 2022 (71 000 heures) est atteint à 98.6% avec 70 017 heures de travail réalisées par les salariés en insertion, soit 43.57 ETP pour un objectif de 44 ETP.

- L'activité « Parcours d'Entrée dans l'Emploi » s'est terminée au 30 juin 2022. UPRONI, porteur du projet, n'a pas été retenu dans le cadre de l'appel d'offre régional. Ce dispositif PEE était porté par notre Organisme de formation certifié qualité QUALIOP1 en fin d'année 2021.

Avec un impact budgétaire sur l'ensemble de l'année 2022 Domicile Services termine l'exercice avec un résultat très légèrement positif. Ce résultat est aussi à mettre en lumière au regard des augmentations successives du SMIC en 2022 que l'association n'a pas systématiquement répercutées dans ses tarifs de prestation.

Parlons d'avenir malgré une période un peu compliquée et toutes ces crises qui s'amoncellent: crise sanitaire, crise énergétique, hausse des produits de première nécessité, crise économique :

- Notre label ESUS (Entreprise Solidaire d'Utilité Sociale), réservé aux entreprises et association de l'économie Sociale et Solidaire a été renouvelé. Il permet de nous rendre plus facilement éligible à certains financements et motiver les investisseurs privés à participer davantage aux projets des entreprises avec une utilité sociale

- L'accord reçu de la DDETS de déroger aux 480h. Ce qui nous permet, dans l'intérêt des parcours d'insertion de nos salariés en insertion, de ne pas être limité dans le nombre d'heures effectuées par un même salarié auprès des entreprises du secteur marchand. Accord valable pour une durée de 3 ans.

- Le marché de la suppléance dans les collèges pour le remplacement des agents absents assuré par des bénéficiaires du RSA est également renouvelé et gage de la qualité des services fournis.

- Les équipes de Domicile Services participent aux ateliers de travail dans le cadre du SPIE (Service Public de l'Insertion et de l'Emploi) lancé en juin 2022 par le département. L'objectif du SPIE est d'apporter davantage d'efficacité et de clarté dans les parcours d'accompagnement et ainsi éviter les ruptures.

- Elles participent également aux ateliers de travail du consortium Mobilités 77 sur le Provençal avec pour objectif de favoriser l'employabilité des salariés éloignés de l'emploi. Ces ateliers ont permis de modéliser un projet de chantier d'insertion garage solidaire.

Nous sommes donc en bonne marche pour 2023 grâce au dynamisme des salariés de Domicile Services et de son directeur. Qu'ils soient ici remerciés pour leur engagement auprès des salariés en insertion et pour l'énergie qu'ils développent au quotidien.

Comme je l'écrivais plus haut : ce rôle m'honore et m'oblige.

Mon rôle de Présidente, ainsi que celui de l'équipe des administrateurs qui m'entourent, est de leur donner les moyens de mettre en œuvre toutes ces initiatives. Pour les aider à y parvenir, nous avons fait appel au DLA (Dispositif Local d'Accompagnement). Ce service proposé par France Active est un dispositif qui permet aux associations et aux structures de l'économie sociale et solidaire de bénéficier d'un accompagnement « sur mesure » afin « qu'elles s'outillent, consolident ou développent leurs activités et leurs emplois. » L'objectif pour Domicile Services est de travailler sur le développement de son organisme de formation suite à l'arrêt du PEE.

Je vous donne rendez-vous en 2024 !

Jeanine DUPRIEZ

*Présidente*

# L'ENSEMBLIER ASSOCIATIF

Présent depuis 35 ans, DS 77 est un ensemblier associatif qui contribue à l'emploi local sur le territoire et valorise un modèle de développement économique et solidaire.

**NOTRE OBJECTIF:** Accueillir et accompagner les personnes éloignées de l'emploi

**NOTRE PRIORITÉ:** Favoriser le retour à l'emploi par l'activité économique et par un accompagnement socio-professionnel

## NOS ACTIVITÉS

### **Association intermédiaire**

*Structure d'insertion par l'activité  
économique*

Accueillir, suivre et accompagner des personnes sans emploi rencontrant des difficultés sociales et professionnelles particulières. Mettre à disposition du personnel auprès de particuliers et d'organismes privés ou publics.

### **Accompagnement vers l'emploi (AVE)**

Faciliter l'insertion professionnelle des demandeurs d'emploi bénéficiaires du RSA grâce à un accompagnement personnalisé réalisé avec le même référent accompagnateur à l'emploi pendant toute la durée du parcours.

### **Organisme de formation Parcours d'Entrée dans l'Emploi**

Permettre aux jeunes ou aux demandeurs d'emploi de construire et/ou de confirmer un projet professionnel et de développer les compétences de base en situation professionnelle.

## NOS ATOUTS

Économie solidaire

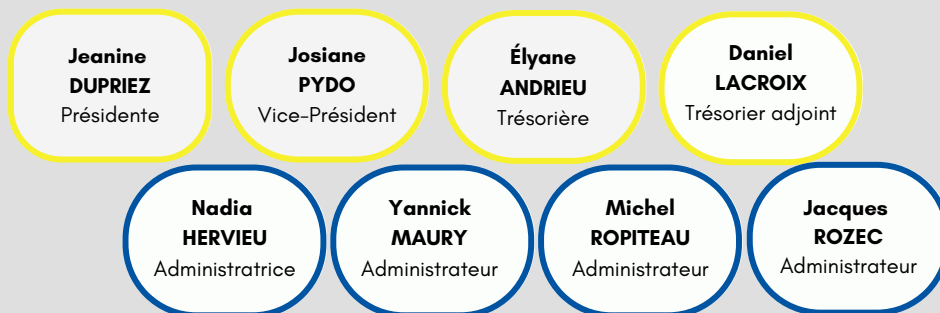
Proximité

Souplesse

# L'ENSEMBLIER ASSOCIATIF

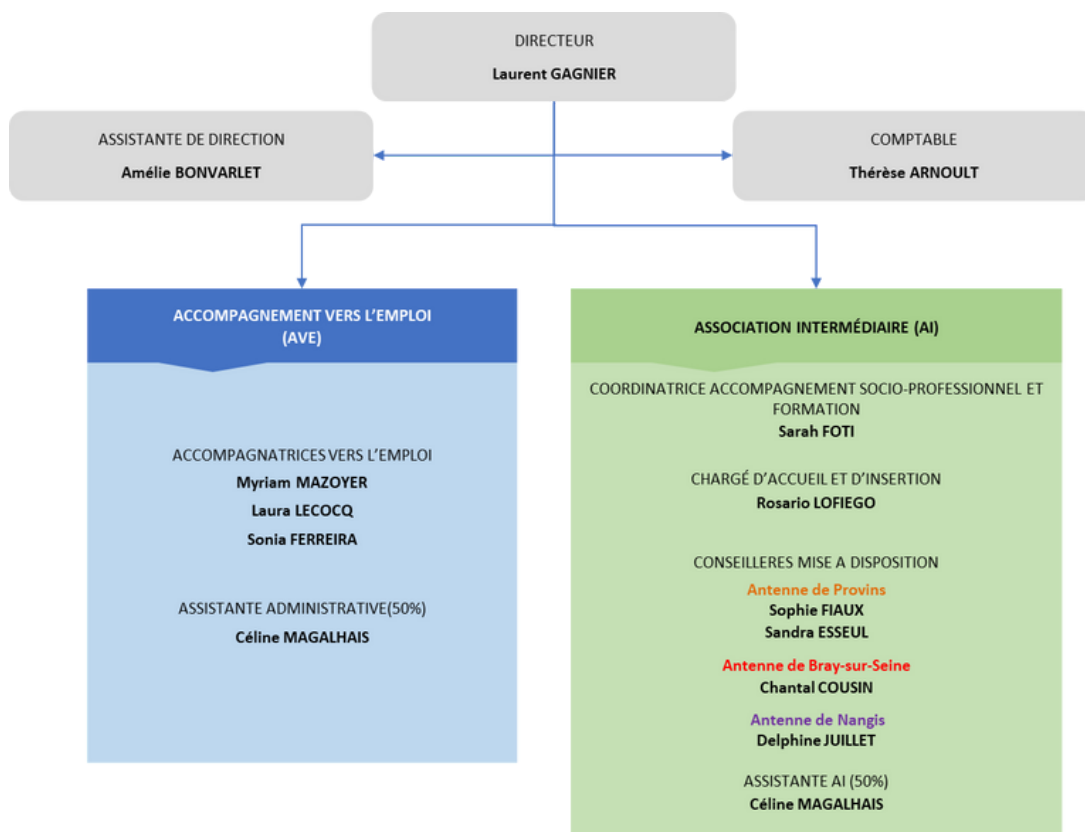
## GOUVERNANCE ET ÉQUIPE PERMANENTE AU 31 DÉCEMBRE 2022

### LE CONSEIL D'ADMINISTRATION



4 réunions du Conseil d'Administration se sont tenues en 2022  
10 mars, 13 juillet, 16 septembre et 19 décembre

### L'ÉQUIPE PERMANENTE



# L'ENSEMBLIER ASSOCIATIF

## ACTUALITÉS RH SALARIÉS PERMANENTS

---

### Les mouvements de personnel

Départ de Carine CROIX, Conseillère en insertion de l'association intermédiaire.

Réorganisation de l'accompagnement avec l'embauche de **Sarah FOTI** en tant que **Coordinatrice de l'accompagnement socio-professionnel**.

**Rosario LOFIEGO** assure un premier niveau de conseil en insertion depuis son poste de chargé d'accueil.

Le poste de formatrice a été supprimé au 30 juin avec l'arrêt du "*Parcours d'Entrée dans l'Emploi*".  
Le temps de travail sur le PEE de **Céline MAGALHAIS** est transféré sur l'AI.

### La convention collective

La valeur du point de la convention collective de l'aide à domicile a poursuivi son réajustement, entraînant une **hausse de la masse salariale brute des salariés permanents de 61 250 euros en 2022**.

### La formation des salariés permanents

- **Rester maître de ses émotions** - Septembre 2022 - 1 salarié
- **SST** - Octobre 2022 - 2 salariés
- **Approche anthropologique des populations en grande difficulté**  
Octobre 2022 - 1 salarié
- **Posture ajustée dans les contacts commerciaux en SIAE**  
Octobre 2022 - 10 salariés
- **Formation GTA** (gestion des contrats SI) - Décembre 2022 - 2 salariés
- **Formation Excel** - Septembre 2022 - 1 salarié

# L'ENSEMBLIER ASSOCIATIF

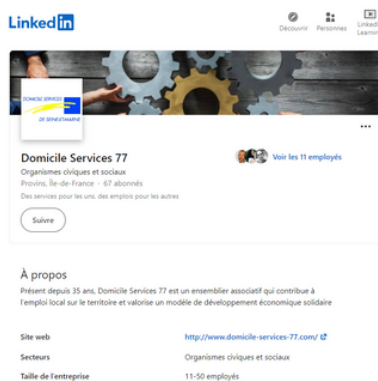
## COMMUNICATION

DS77 poursuit le développement de ses outils de communication avec la mise en place d'une charte graphique



Affiche Atelier " initiation informatique

Création d'une page entreprise LinkedIn



## INFORMATIQUE & BUREAUTIQUE

Les 4 Conseillères (AVE et AI) ont été équipées d'ordinateurs portables.

La maintenance du réseau informatique jusqu'ici assurée en interne a été externalisée auprès d'un prestataire.

Un second nom de domaine "[ds77.fr](http://ds77.fr)" a été réservé afin de sécuriser les adresses mails et communiquer plus aisément.

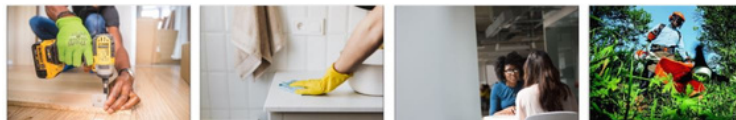


Notre association intermédiaire met en situation de travail des personnes éloignées de l'emploi auprès des particuliers, des entreprises, des associations et des collectivités locales.

Elle possède un double rôle :

- la mise à disposition de personnel
- l'accueil, le suivi et l'accompagnement socio-professionnel

Pour cela, DS77 met en œuvre un parcours d'insertion, basé sur une expérience en situation réelle de travail ainsi qu'un accompagnement adapté à la situation de la personne.



## 1

### La mise à disposition de personnel

- Travaux ménagers et entretien du jardin
- BTP: manoeuvre et ouvrier
- Entretien des espaces verts
- Prestations de petit bricolage
- Manutention
- Courses et préparation de repas
- Garde d'enfant de plus de 3 ans
- Secrétariat administratif
- Assistance informatique

## 2

### Un accompagnement socio-professionnel

- Intégration en milieu de travail
- Définition d'un projet professionnel et d'un accompagnement personnalisé
- Aide dans les démarches de recherche d'emploi et/ou de formation
- Ateliers professionnels
- Accompagnement dans l'accès aux droits

## Activité 2022

**43,57 ETP réalisés**

soit 98,6% de l'objectif

**285**  
**salariés en insertion**

Taux de sorties dynamiques  
42,86 %

2020  
36,5 ETP

2021  
44 ETP

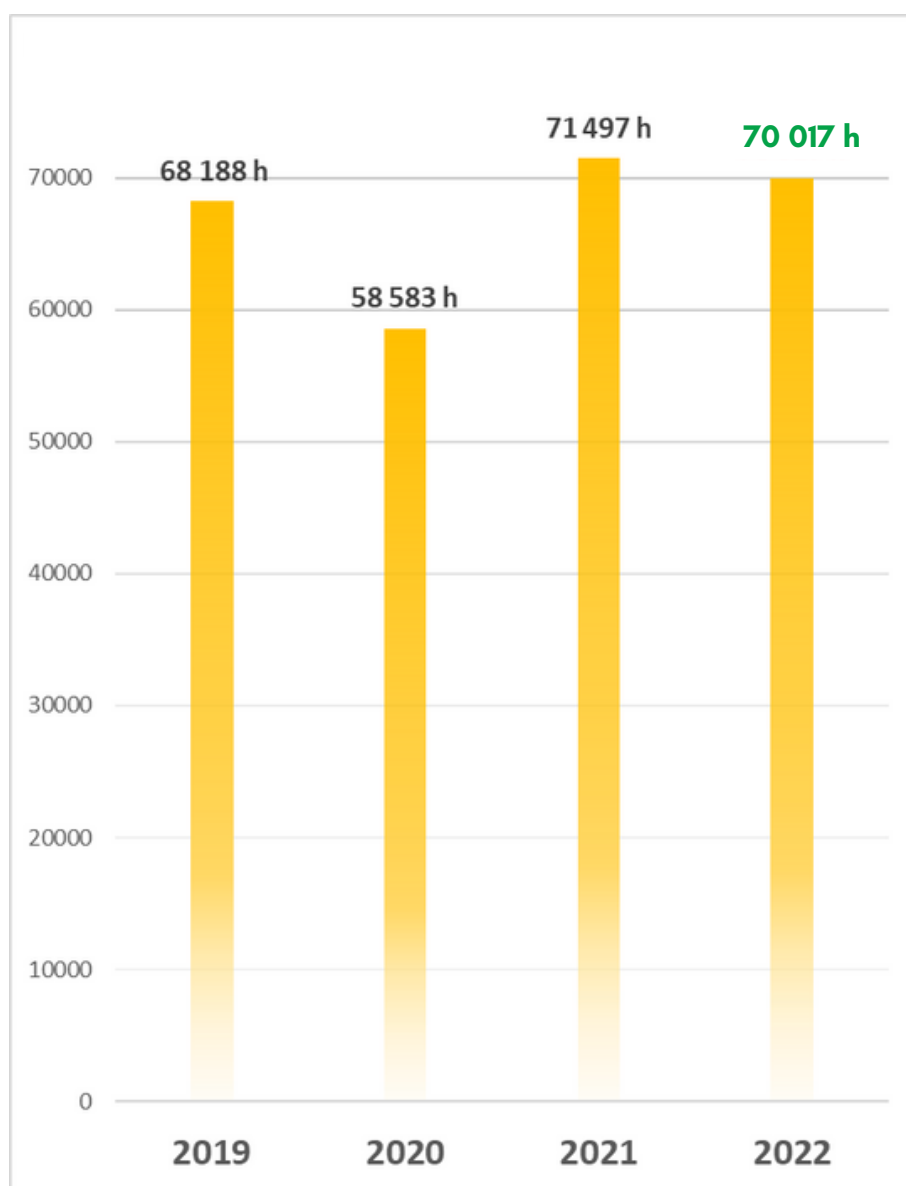
**2022**  
**44 ETP**

(Equivalents Temps Plein)

## Objectif

## La mise à disposition de personnel

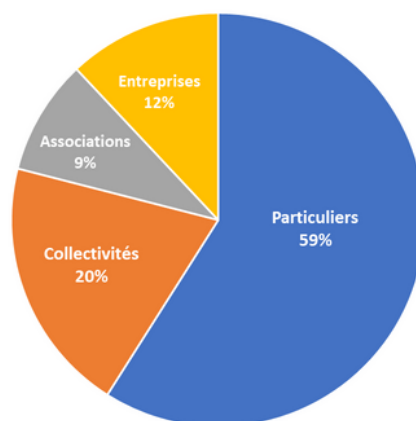
### ÉVOLUTION ANNUELLE DES HEURES DE MISE À DISPOSITION



## La mise à disposition de personnel

### RÉPARTITION SELON LES HEURES UTILISÉES

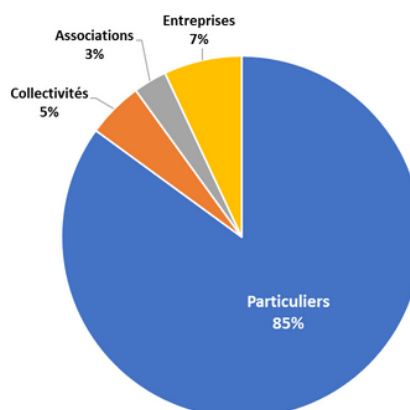
On note une croissance du secteur "entreprises", portée par le développement des missions de travail dans le cadre des clauses sociales d'insertion.



+ 5 % d'activité auprès des entreprises

### RÉPARTITION SELON LE NOMBRE DE CLIENTS

Les particuliers représentent toujours la grande majorité des clients. Mais la part des entreprises est en hausse par rapport à 2021.



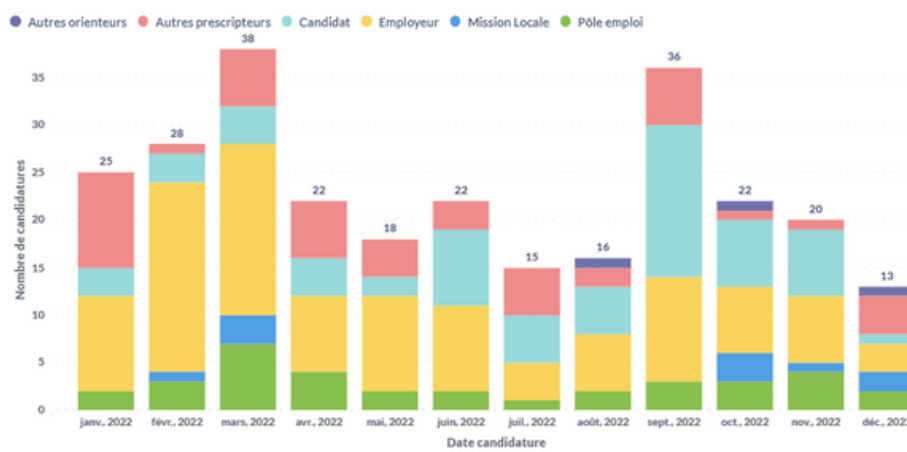
## La mise à disposition de personnel

### LES CANDIDATURES ISSUES DE LA PLATEFORME DE L'INCLUSION

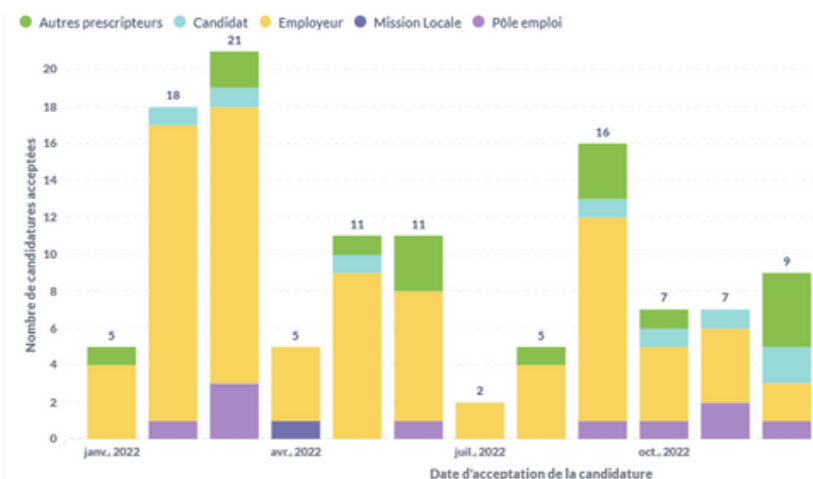


Le pacte ambition IAE et les critères obligatoires d'éligibilité du public ont fortement modifié le nombre de candidatures acceptées

#### Evolution des candidatures globales par origine



#### Evolution des candidatures acceptées par type d'orienteur



## La mise à disposition de personnel

### LES SUPPLÉANCES COLLÈGES

Dans le cadre d'un marché public, en sous-traitance auprès d'**Initiatives77**, DS77 assure le remplacement d'agents au sein de 7 collèges du territoire.

- Collège du Montois à Donnemarie-Dontilly
- Collège Jean Rostand à Bray-sur-Seine
- Collèges Jules Verne, Lelorgne de Savigny et Marie Curie à Provins
- Collège Les Tournelles à Villiers-Saint-Georges
- Collège René Barthélémy à Nangis

Les missions: entretien des locaux, aide en cuisine, et ponctuellement tenue de l'accueil.

Le personnel en mission est majoritairement bénéficiaire du RSA.

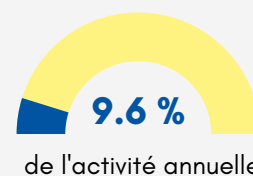
L'Association Intermédiaire et notre service Accompagnement Vers l'Emploi (AVE) travaillent en étroite collaboration.

Ce marché à bons de commandes a été renouvelé en 2022.

Nous remercions **Initiatives77** pour la confiance qu'ils accordent de nouveau aux Associations Intermédiaires de Seine et Marne.

**6 755 heures** réalisées en 2022

Pour une volumétrie initiale de 5300 heures





## La mise à disposition de personnel

### LES CLAUSES SOCIALES

La **clause sociale d'insertion professionnelle** est un dispositif qui, dans le cadre d'un marché public, permet à des personnes éloignées de l'emploi de bénéficier d'heures de travail. Une partie du travail généré par un marché public peut leur être réservé.

Ce dispositif est à la fois un **levier pour l'emploi au profit des publics qui en sont les plus éloignés**, et aussi un soutien à l'activité des Structures d'Insertion par l'Activité Économique (SIAE).

La clause sociale permet aux entreprises :

- de développer une politique d'achat responsable
- de soutenir l'économie locale et favoriser la cohésion du territoire
- d'accéder à du personnel présélectionné localement

Dans le cadre de son engagement, l'entreprise a le choix de la façon de mettre en œuvre la clause d'insertion:

- L'embauche directe de personnes éloignées de l'emploi
- La mise à disposition de personnel par les SIAE
- La co-traitance ou la sous-traitance à une structure d'insertion

**Les facilitateurs** jouent un rôle d'interface entre les maîtres d'ouvrages, les entreprises et les acteurs de l'emploi et de l'insertion.

Sur le territoire Sud Seine-et-Marne, le poste de facilitateur est porté par **Initiatives77**. Nous tenons notamment à remercier Véronique Marchand pour sa collaboration au développement de cette activité.

**Sinacté**, plateforme collaborative des SIAE sur la Seine et Marne, renforce également nos moyens d'action en facilitant les échanges entre les acteurs de l'emploi et de l'insertion sur le territoire.

## La mise à disposition de personnel

### LES CLAUSES SOCIALES

En 2022, DS77 s'est d'abord engagée auprès de la **société EVL** (spécialiste de l'élagage et du débroussaillage ferroviaire, routier et forestier) basée à Poigny pour un total de **1 323 heures d'insertion** sur un **poste d'ouvrier polyvalent** et **d'Assistante administrative**.

En partenariat avec l'ACI **Atypique Nature & Solidaire** basé à **Chatenay sur Seine**, DS77 est intervenue dans le cadre d'une **mission de génie écologique du projet Seine-Grands-Lacs**.

6 salariés ont participé à la plantation de plantes héliophytes utiles pour la stabilisation des berges.

**325 heures d'insertion sur des postes d'ouvriers polyvalents** ont été réalisées en 2022 pour le compte de l'entreprise **SOGEFI** sur le chantier de **cantine scolaire au collège de Donnemarie-Dontilly**.





## La mise à disposition de personnel

### DÉROGATION AUX 480 HEURES

---

La législation prévoit que la mise à disposition par une association intermédiaire d'un même salarié auprès des employeurs du secteur marchand ne peut excéder 480 heures sur une période de 24 mois à compter de la première mise à disposition.

Toutefois, pour accompagner la croissance des associations intermédiaires et dans l'intérêt des parcours d'insertion des salariés en insertion, la loi prévoit que le préfet de département peut autoriser l'association intermédiaire à déroger à ce plafond, pour une durée maximale de trois ans renouvelable.

**En fin d'année, DS77 a obtenu l'accord de la Direction Départementale de l'Emploi, du Travail et des Solidarités (DDETS) pour déroger aux 480 heures.**

Cet accord a favorisé le positionnement de DS77 sur le dispositif des clauses sociales d'insertion professionnelle.



## L'accompagnement socio-professionnel

### LA DÉMARCHE

---

Les missions de travail en AI sont primordiales et répondent en priorité à nos objectifs d'Insertion par l'Activité Économique.

A la suite du diagnostic, nos Conseillers en Insertion Professionnelle (CIP) adaptent l'accompagnement en fonction du parcours, des besoins et des démarches à effectuer (besoin de formations, travail autour des savoirs, savoir-faire et savoir-être, accès aux droits).

Un contrat d'engagement est signé entre le salarié et la structure. Il matérialise un contrat moral favorisant l'implication.

En parallèle, il est mis en place un livret d'accompagnement incluant un contrat d'objectifs.

L'accompagnement s'effectue donc toujours de manière personnalisée.

Le but est d'accompagner le salarié vers l'emploi qui lui correspond, et de détecter les qualités et compétences acquises ainsi que les points d'amélioration à travailler. En fonction des freins, l'accompagnement peut se faire individuellement ou en collectif, de manière simple ou renforcée.

L'avancement du suivi s'évalue en fonction de la réalisation des démarches. Les rendez-vous réguliers permettent aux bénéficiaires de garder un pied dans leur recherche d'emploi, de se tenir informés de l'activité économique sur le territoire et des métiers qui recrutent.

En fonction de ses problématiques, le bénéficiaire est orienté vers un accompagnement renforcé et vers des ateliers collectifs qui répondent à ses besoins.

### LE PUBLIC ACCOMPAGNÉ

Catégories	% des salariés accompagnés
Femmes	76%
Jeunes - de 26 ans	8.5%
Salariés + de 50 ans	47%
Salariés de faible niveau de qualification	43%
Bénéficiaires du RSA	32%
Bénéficiaires de l'ASS	3.8%
Titulaires RQTH	5.6%
Résidents QPV	11%
Salariés réfugiés	0.7%

Faible accompagnement des jeunes de moins de 26 ans

Les métiers proposés en AI correspondent peu à leurs attentes et de nombreux dispositifs de formation et d'accompagnement leurs sont destinés.

Nous travaillons en lien avec la mission locale du Provinois qui accompagne spécifiquement ce public.

## L'accompagnement socio-professionnel

### LA FORMATION DES SALARIÉS EN INSERTION

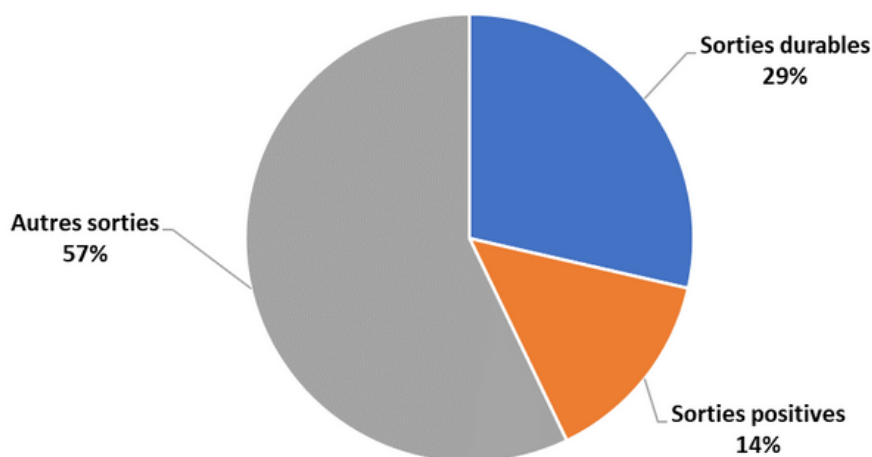
"Ateliers Informatique" les mardis et jeudis sur notre antenne de Provins.

Aide à la prise en main des outils, gestion administrative des droits, CV, lettres de motivation et candidatures : **34 ateliers en 2022.**

Les actions réalisées dans le cadre du **Plan d'Investissement dans les Compétences de l'Insertion par l'Activité Economique (PIC IAE)** :

- **Entretien de la maison et du linge** par **Nétilia** Formation  
280 heures de formation
- **Habilitation électrique** par **Devhom** Formation  
126 heures de formation

### DÉTAIL DES SORTIES



*Sorties durables*: CDI et CDD + 6 mois non aidés

*Sorties positives*: Entrée en formation, déménagement, départ en retraite

*Autres sorties*: Sans nouvelles, rupture période d'essai, chômage, ...

## L'accompagnement socio-professionnel

### DISPOSITIF "ACTION POUR LES FEMMES "

**Un projet mené dans le cadre de la politique de la ville de Provins.**

## Objectifs

Accompagner un groupe de femmes principalement issues du Quartier Prioritaire de la Ville (QPV).

Lever des freins à l'emploi en sensibilisant aux risques sanitaires et sociaux et en proposant un soutien psychologique.

## Besoins identifiés

Développer la confiance en soi : un appui psychologique et émotionnel avec la mise en action de ces femmes favorise l'impulsion d'une dynamique plus durable pour leur insertion socio-professionnelle.

Sensibiliser aux risques sanitaires et favoriser l'accessibilité à la culture au sens large.

Échanger sur la question de l'organisation de la vie familiale pour trouver un équilibre entre vie privée et vie professionnelle.

Travailler sur le rôle de la mère et de la femme afin d'aider à lever les freins psychologiques au mode de garde.

## Trois axes de travail

- Accompagnement et soutien à la parentalité
- Accès au droit et à la santé
- Ateliers d'initiation à l'informatique



## L'accompagnement socio-professionnel

### DISPOSITIF "ACTION POUR LES FEMMES "

#### Ateliers

- 2 créneaux par semaine d'atelier informatique accessibles (mardi ou jeudi, au choix)
- 1 atelier thématique par mois (*droits liés à la parentalité, s'organiser dans la gestion de sa vie quotidienne et familiale, ...*)
- 1 atelier groupe de parole par mois
- Des RDV individuels en fonctions des besoins des participantes

#### En quelques chiffres

- 9 personnes sur 16 résidents QPV, soit 56% des participantes
  - 7 groupes de parole réalisés : 10 personnes ont au moins participé une fois à un atelier
- 6 ateliers ludiques proposés : 11 personnes ont participé à au moins un atelier (*Appréhender autrement le travail d'équipe à travers des jeux coopératifs, ...*)
- 25 RDV individuels réalisés



### Les intervenants du dispositif

#### **Animation d'ateliers thématiques et accompagnement socio-professionnel**

Sarah FOTI

Coordinatrice accompagnement socio-professionnel

#### **Animation de groupes de paroles, RDV individuels et ateliers thématiques**

Noémie VU VAN

Conseillère conjugale et familiale, psychopaticienne

#### **Ateliers informatiques**

Rosario LOFIEGO

Conseiller en Insertion socio-professionnelle

## L'accompagnement socio-professionnel

Le Consortium **Mobilités77** porté par Initiatives77 a pour objectif de structurer une approche mutualisée des ressources en matière de mobilité.

Une **action a commencé en avril 2022 sur le territoire de Provins** avec la création d'un groupe de travail comprenant **11 acteurs du territoire dont une conseillère en insertion association intermédiaire et une conseillère AVE de DS77.**

### *Objectifs des ateliers de travail*

- Cartographier les solutions actuellement proposées sur le territoire
- Identifier les besoins, les compétences, les freins et les moyens à mettre en œuvre

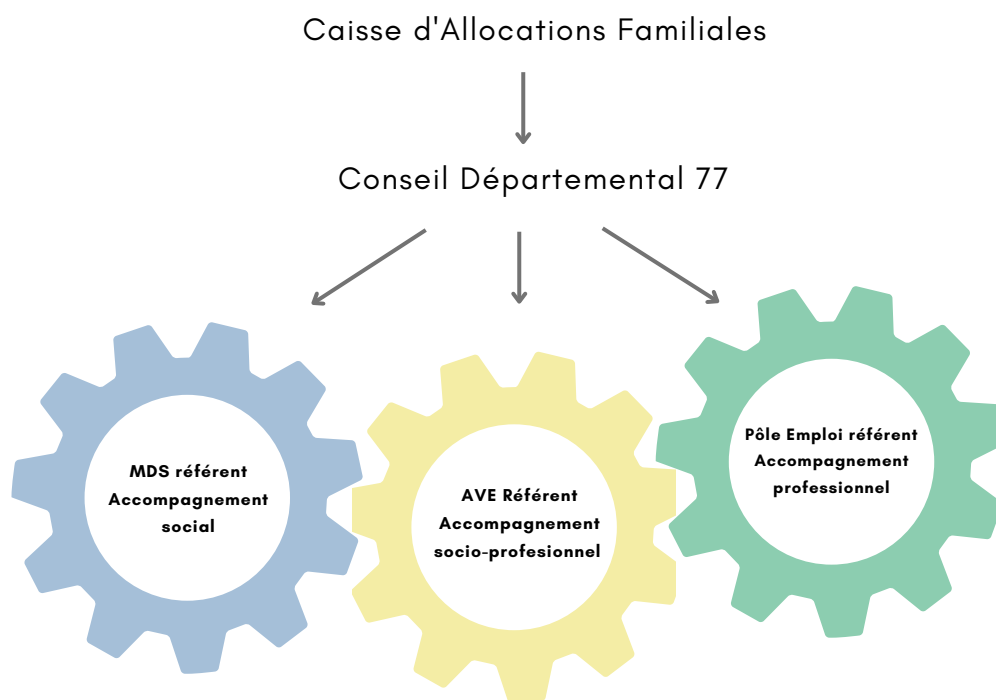
Ces ateliers ont permis de **modéliser différents projets de chantiers d'insertion "garage solidaire"**.

- service mécanique dans les locaux techniques de la mairie de Provins
- garage solidaire à Provins
- garage solidaire itinérant au sein de la Communauté de Communes.



## LE RÔLE DU RÉFÉRENT UNIQUE

### Les chargées d'accompagnement ont un rôle de référent unique



Le Département de Seine et Marne et la Maison des Solidarités de Provins jouent un rôle crucial de coordinateur du dispositif.

Nous tenons à remercier leurs équipes, et particulièrement Cécile Camelot-Calonne, Valérie Dibling, Valérie Delahaye et Sandrine Polvoreda.

La cyber-attaque qu'a subi le Département depuis début novembre 2022 a fortement impacté le dispositif. L'ensemble des acteurs ont dû modifier leurs méthodes de travail et collaborer assidûment pour assurer la continuité d'activité.



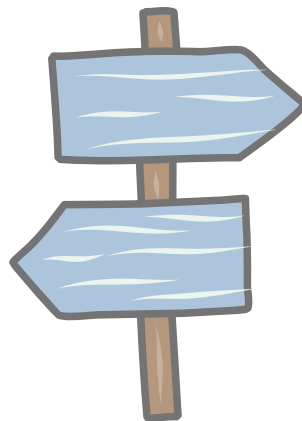
# L'ACCOMPAGNEMENT VERS L'EMPLOI

---

En **mars 2022**, une réorganisation des tâches au sein de la Caisse d'Allocations Familiales a considérablement augmenté le nombre de diagnostics partagés à réaliser par les Conseillères AVE. En effet, toute personne ouvrant des droits au RSA et entrant dans le dispositif ont dû être reçues par les Conseillères. Cela afin que les bénéficiaires soient orientés vers le bon référent unique.

- **Réorientation simplifiée vers Pôle Emploi** pour les bénéficiaires inscrits à Pôle Emploi, déjà suivis, autonomes dans les TRE, avec un projet professionnel déterminé et sans freins sociaux
- **Réorientation vers la Maison des Solidarités (MDS)** pour les bénéficiaires ayant de nombreux freins sociaux (santé, renouvellement AAH ou RQTH, ...).

Grâce aux réorientations les files actives n'ont pas augmenté mais les réunions de travail préparatoires ont été rallongées.



# L'ACCOMPAGNEMENT VERS L'EMPLOI

Activité 2022

Environ  
**335 bénéficiaires**  
au 31 décembre 2022

Sorties dynamiques  
**26%**  
(à fin aout 2022)

## TYPOLOGIE DES BÉNÉFICIAIRES

Moins de 25 ans	<b>9,8 %</b>
Entre 26 et 40 ans	<b>51,3 %</b>
Entre 41 et 55 ans	<b>30,1 %</b>
Plus de 55 ans	<b>8,8 %</b>

Femmes

**58%**

Hommes

**42%**

**30.5 %**

sont célibataires  
sans enfant



dont **69 %**  
sont des hommes



et **31 %**  
sont des femmes

**38.1 %**

sont en couple



**31.4 %**

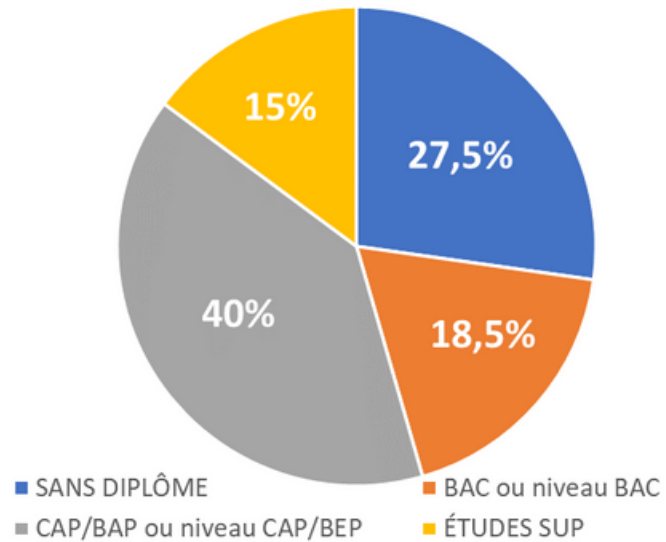
sont des familles  
monoparentales



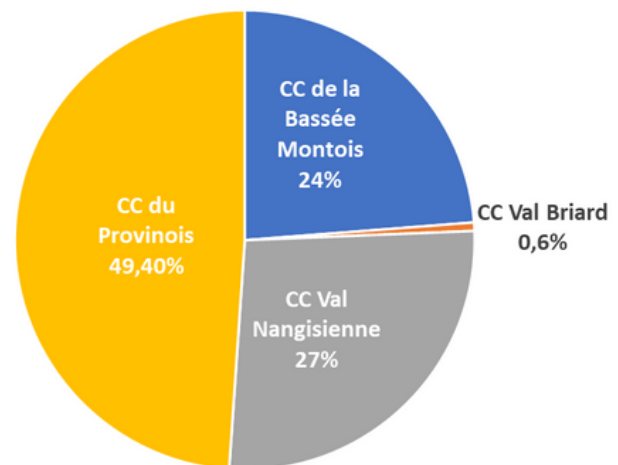
dont **100 %**  
sont des femmes

# L'ACCOMPAGNEMENT VERS L'EMPLOI

## LE NIVEAU DE FORMATION À L'ENTRÉE



## RÉPARTITION PAR SECTEUR GÉOGRAPHIQUE



# L'ACCOMPAGNEMENT VERS L'EMPLOI

---

## LE CONTRAT D'ENGAGEMENT PROFESSIONNEL

---

Le Bénéficiaire du Revenu de Solidarité Active (B-RSA) signe un Contrat d'Engagement Professionnel afin d'indiquer son projet et les démarches qu'il s'engage à entreprendre. Des objectifs sont définis et un calendrier d'actions mis en place. Le contrat est renouvelé régulièrement. Chaque allocataire doit avoir un contrat à jour et respecter les engagements.

En cas de non renouvellement et/ou de non respect du contrat, un échange au sein de l'Équipe Pluridisciplinaire Territoriale (EPT) décidera d'une sanction éventuelle.

**En 2022, 92 demandes de sanction et 120 demandes de réorientation vers un autre référent ont été étudiées en équipe pluridisciplinaire territoriale à la demande des Conseillères AVE.**

## LES ACTIONS COLLECTIVES

---

Le club emploi est proposé par l'AVE une fois par semaine : Les B-RSA sont en autonomie et accompagnés si besoin dans la création d'outils de recherche d'emploi. Ils ne possèdent pas toujours d'ordinateur ou ont besoin d'être guidés dans l'apprentissage des techniques de recherche d'offres d'emploi et d'informations sur le marché du travail.

La plateforme JOB77 est présentée ainsi qu'une aide pour l'activation et la création de cv sur le site web dédié. La salle informatique, avec une imprimante à disposition, devient pendant deux heures leur espace de travail.

**En 2022, 48 personnes ont été positionnées pour une ou plusieurs permanences.  
25 sessions "club emploi" ont été réalisées**

# L'ACCOMPAGNEMENT VERS L'EMPLOI

## LES ACTIONS PROPOSÉES PAR LES PARTENAIRES

Entre le **01/01/2022** et le **31/12/2022**, les conseillères AVE ont orienté :

- **60 participants** vers les partenaires de la création d'entreprise (France Active Seine et Marne Essonne et APSIE).
- **38 participants** vers des structures en fonction des projets ciblés et des freins rencontrés (10 personnes vers "Bimbamjob" et les métiers en tension, 15 personnes vers Combo77, 13 personnes vers l'appui psychologique SAMPS).
- **24 personnes** ont été orientées vers des ateliers collectifs du département (6 vers les bilans de compétences du COS, 10 vers Formodigital remise à niveau informatique porté par la M2IE, 8 personnes vers le Rallye emploi).
- **18 personnes** ont été inscrites sur de la formation notamment l'apprentissage du français.
- **15 personnes** ont été reçues à la demande de l'AVE en correspondance avec le service social.

## PARTICIPATION FORUMS DE L'EMPLOI 2022

**forum de l'emploi et de la formation** de Donnemarie-Dontilly.

**Forum de l'emploi** de Bray-sur-seine.

**Forum de La Brie Pratique** à Grandpuits-Bailly-Carrois



# L'ACCOMPAGNEMENT VERS L'EMPLOI

---

**COMBO 77:** En libre adhésion, l'accompagnement est personnalisé, axé sur le lien social, la reprise de confiance en soi et la redynamisation. De nombreux partenaires d'Initiatives77 proposent des ateliers, tels AKOYA (conseils en image), TRAVAIL ENTRAIDE et le Rallye Emploi. Ce dispositif n'est pas uniquement réservé aux B-RSA. Certains salariés de l'association intermédiaire peuvent y être orientés.

**SAMPS:** Structure composée de psychologues, elle apporte au référent les éléments d'objectivation des freins psychologiques perçus lors des entretiens. Elle permet aux bénéficiaires de prendre conscience de la nécessité éventuelle de soins spécifiques.

**APSIE** (Accompagnement des travailleurs indépendants): AFILE 77 accompagne des porteurs de projets. Création d'une plateforme informatique « *Parcours Créa* » qui permet d'orienter les indépendants et les porteurs de projet sur un même outil. En fonction de la date de création et du chiffre d'affaires, le B-RSA sera reçu vers l'une de ces structures afin que celle-ci établisse un diagnostic et assure le suivi.

**UPROMI:** Compétences de Base : l'apprentissage de la langue française.

Des associations, souvent composées de bénévoles, proposent une aide à l'apprentissage du français : *AGIR* à Nangis, *SECOURS CATHOLIQUE* à Provins, *MAISON DES QUARTIERS* de Provins, *FRANCE FRATERNITÉS* à Bray-sur-Seine.

Un parcours linguistique de plusieurs mois a été mis en place avec un suivi de l'assiduité.

## L'AVE ET SES PARTENAIRES AU SERVICE D'UNE JEUNE FEMME IMPLIQUEE DANS L'ACCOMPAGNEMENT

### Témoignage d'Anaïs

*Je m'appelle Anaïs, j'ai 22 ans je suis mère d'un enfant de 2 ans et demi.*

*A la suite de problèmes familiaux graves, j'ai très vite dû assurer seule l'éducation et le bien-être de mon fils . Ce qui n'a pas été facile sur tous les plans, y compris professionnel. Mon accompagnement par ma conseillère AVE a débuté quelque peu après mon accouchement. J'ai été questionnée sur mes projets, mes besoins et mes difficultés, ce qui m'a permis de voir plus clair sur mon avenir et d'être informée et aiguillée.*

*J'ai pendant ce temps de réflexion été orientée par ma conseillère AVE vers le Regroupement Petite Enfance (RPE) de Nangis qui m'a mise en contact avec une assistante maternelle agréée résidant tout près de chez moi.*

*J'ai postulé pour intégrer une formation dans un centre de formation UPROMI en partenariat avec Pôle Emploi pour concourir au Titre Professionnel de Secrétariat et Assistanat en milieu Médico-Social.*

*Deux semaines avant le début de la formation et quelques jours avant de savoir si j'avais été retenue ou pas, j'ai signé un contrat avec l'assistante maternelle qui m'a paru très bienveillante avec mon fils et avec qui le courant est tout de suite passé.*

*Avant le début de la formation je me suis inscrite à Pôle Emploi qui m'a également soutenu dans mes démarches à chaque entretien, devant ma motivation. J'ai pu financer mon permis de conduire grâce à l'abondement CPF de Pôle Emploi.*

*J'ai ensuite eu à chercher un stage dans le cadre du passage de l'examen du Titre, ce qui a été laborieux au début.*

*J'ai contacté ma conseillère AVE qui m'a proposé la plateforme "Immersion Facile" pour trouver un stage, et qui m'a dit qu'un forum de l'emploi allait se tenir à Provins. C'était mon premier forum et l'enjeu était à la hauteur de ma motivation, donc j'étais un peu stressée bien que déterminée.*

*Heureusement j'ai pu retrouver ma conseillère AVE au tout début du forum, qui m'a un peu présenté le déroulement du forum et permis d'échanger avec un responsable d'Initiatives77 au sujet de ma candidature pour le stage qui au début avait été refusée par mail, mais finalement acceptée grâce à cette discussion en face à face.*

*J'ai d'ailleurs obtenu d'autres propositions de stage notamment à l'Epide après un entretien sur le forum et un autre directement sur les lieux. J'étais très satisfaite et encore plus motivée pour la suite. C'est finalement au Centre d'Information Jeunesse de Seine-et-Marne auprès de qui j'ai postulé sur internet après des recherches que j'ai faites sur des associations d'insertions- que j'ai choisi d'effectuer mon stage.*

*Mon stage s'est très bien passé, j'ai pu apprendre bien plus de compétences que ce que j'espérais, dans une bonne ambiance avec une équipe réduite mais de qualité. Pendant ce temps ma conseillère AVE me rappelait pour savoir comment le stage se passait, je me suis sentie accompagnée et soutenue dans ma démarche.*

*Lorsque la fin du stage approchait, j'ai repensé au stage chez Initiatives 77 que je souhaitais vraiment faire car il me paraissait tout aussi intéressant professionnellement parlant pour moi. J'ai donc profité d'un appel de ma conseillère AVE, qui voulait faire le point sur mon parcours en stage, pour lui demander si elle avait eu un retour de leur part, et elle n'a pas hésité à les recontacter très rapidement. Le lendemain elle m'a annoncé qu'ils avaient désormais un poste à pourvoir dans le domaine auquel je me formais et ils m'ont recontactée quelques minutes après.*

*J'ai obtenu un entretien d'embauche, le contrat commence le 5 juin 2023.*

*Pour la suite de mon parcours, j'aimerais exercer dans le domaine du secrétariat et de l'assistantat voire de la comptabilité dans le milieu social/associatif. La tutrice de mon stage, la directrice du CIJ de Melun m'a conseillé un BTS en alternance dans le milieu de la gestion et de l'assistantat pour devenir assistante de direction. Je pensais également à passer le diplôme d'Etat d'Assistant Social sur trois ans.*

*Je suis épanouie et fière de mon parcours bien que cela ne soit pas de tout repos. Et je ne pense pas que sans l'accompagnement de ma conseillère AVE j'aurais pu avoir autant d'opportunités et être aussi bien renseignée.*

*J'ai fait les choses à mon rythme, et j'ai pu être soutenue dans ma réflexion à chaque étape de mon parcours, ce qui représente pour moi deux choses très importantes étant donné ma situation.*

*Je remercie donc particulièrement ma conseillère AVE DS77 pour son soutien qui est plus qu'un simple suivi d'insertion, mais vraiment un appui en face de ma motivation qui s'est accrue en conséquence.*

*Je suis également très reconnaissante envers Initiatives 77 qui me donne la chance de travailler avant même la fin de ma formation, et à UPROMI qui m'a permis d'intégrer la formation et s'est montré arrangeant.*



# L'ACCOMPAGNEMENT VERS L'EMPLOI

## "DES MARCHES VERS L'EMPLOI"

Du 3 au 7 octobre 2022 de 9h30 à 16h30, les Conseillères AVE ont animé l'action "**des marches vers l'emploi**" et accompagné un groupe de 8 bénéficiaires du RSA

### Une semaine d'ateliers, de remobilisation, de sociabilisation

- Techniques de recherche d'emploi, candidatures spontanées en lignes...
- Remise à jour des espaces personnels Pôle Emploi, Job 77 et autres sites de recherches d'emploi.
- Rappel des offres de formations, des ACI, des SIAE sur le territoire ainsi que les actions des partenaires
- Identification des entreprises du Provinois, élaboration des zones géographiques à prospecter en binôme, préparation d'un argumentaire (qui sommes-nous? pourquoi sommes-nous là? qu'est-ce que Domicile Services et ses avantages?)
- Prospection dans les entreprises, levée du marché caché : 26 offres d'emploi tous secteurs confondus et 4 entreprises accueillantes PMSMP ou alternance.
- Examiner et analyser une offre trouvée sur les réseaux (pertinence, sérieux etc.)
- Simulation d'entretien téléphonique pour répondre à une offre trouvée sur les réseaux sociaux, identifier le bon interlocuteur, poser les bonnes questions, obtenir un contact ou un RDV , passer la barrière de « la secrétaire »
- Posture professionnelle : verbale et non-verbale ; physique ou téléphonique « le sourire s'entend »
- Simulation d'entretien avec des professionnels extérieurs

### Suite à cette action

**1 personne** a commencé en CDD de novembre à janvier puis a signé un CDI en Février 2023 avec l'entreprise AUBADE

**4 personnes** ont intégré la formation «FORMODIGITAL » et ont été certifiées par le jury

**1 personne** s'est inscrite à l'AI et a commencé en "mission collègue"

**4 personnes** ont souhaité être positionnées sur *Bimbamjob* « Coup de pouce », 2 l'ont intégré dans les métiers de la logistique

**1 personne** sortie sur Combo "Défi"



# L'ACCOMPAGNEMENT VERS L'EMPLOI

## SERVICE PUBLIC DE L'INSERTION ET DE L'EMPLOI (SPIE)

Le **SPIE** est un dispositif porté par un consortium réunissant l'Etat, le Conseil Départemental de Seine et Marne, Pôle Emploi, la CAF et Initiatives77.

Ce dispositif vise à **apporter davantage d'efficacité et de clarté dans les parcours d'accompagnement et ainsi éviter les ruptures.**

Le séminaire de lancement a eu lieu le 10 juin 2022.

Plus largement, le dispositif mobilise de nombreux acteurs sur le territoire pour intervenir dans les différentes étapes d'accompagnement et mener un **travail autour de la mutualisation des connaissances et des pratiques des partenaires locaux.**

**3 axes de travail** ont été définis:

- l'entrée dans le parcours
- le suivi
- l'offre d'insertion

Les équipes AVE de DS77 se sont particulièrement impliquées dans ces groupes de travail et poursuivent en 2023 leurs apports sur les différentes thématiques, telles que l'auto-prescription, la valorisation des compétences, le référent de parcours ou encore les diagnostics partagés.

Réunion de travail animée par l'équipe SPIE  
avec les partenaires du territoire



## Le Parcours d'Entrée dans l'Emploi

En sous-traitance d'UPROMI, et en collaboration avec la Mission locale du Provinois, l'organisme de formation DS77 a accompagné le dispositif "*Parcours d'Entrée dans l'Emploi*" sur le Sud-Est de la Seine et Marne jusqu'au mois de juin 2022.

Formation en présentiel et en distanciel d'une durée de six à dix mois.

- Public demandeur d'emploi inscrit à Pôle Emploi
- Jeunes de moins de 26 ans en difficulté d'insertion sociale et professionnelle
- Bénéficiaires du RSA et personnes en situation de handicap

### Objectif

Construire et/ou confirmer un projet professionnel, et/ou développer les compétences de base en situation professionnelle, pour accéder à l'emploi et aux contrats en alternance.

### Prérequis

Positionnement par UPROMI en référence aux 12 axes de la carte de compétences "*Avenir Jeunes*" et aux compétences du socle *CléA*.

### Modules de formation

- Projet professionnel : stage obligatoire
- Communication
- Technologies information et communication
- Remise à niveau en situation professionnelle
- Projet collectif

Le dispositif PEE en Seine et Marne a fait l'objet d'un nouvel appel d'offre pour la période 2022-2024. Le marché a été attribué à un nouvel opérateur

# L'ORGANISME DE FORMATION DS77

## Le Parcours d'Entrée dans l'Emploi

Activité 2022

**3 849** heures  
en centre ou à distance

**2968** heures de stage en  
entreprises

11  
Apprenants

accompagnés  
jusqu'en juin 2022

**ONLINE**  
FORMA PRO

Formation à distance via  
la plateforme *Online Forma pro*

Certification QUALIOPi de l'OF  
obtenu en 2021

**Qualiopi**  
processus certifié

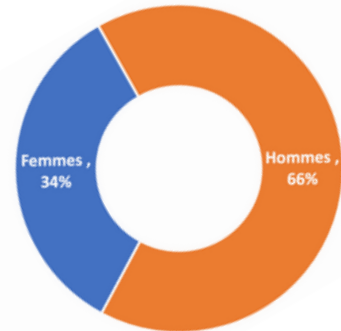
RÉPUBLIQUE FRANÇAISE

La certification a été délivrée au titre de la catégorie d'action suivante:  
ACTION DE FORMATION

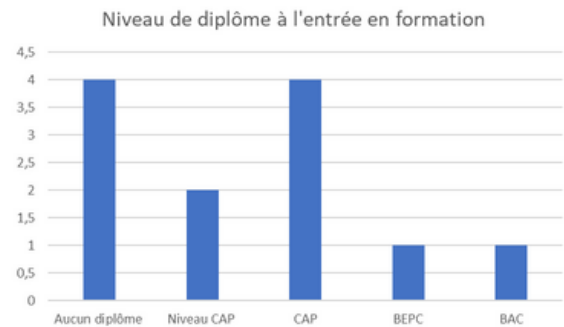
## Le Parcours d'Entrée dans l'Emploi

### PROFIL DES APPRENANTS

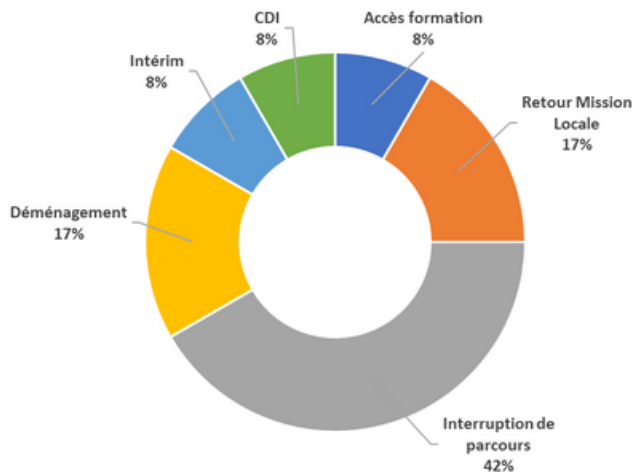
Les apprenants étaient âgés de 16 à 25 ans



Une grande majorité avec un niveau de qualification infra Bac



### LES SORTIES DU DISPOSITIF



# L'ORGANISME DE FORMATION DS77

## Développement de l'organisme de formation

Avec l'appui de **France Active Seine et Marne Essonne** dans le cadre d'un **Dispositif Local d'Accompagnement (DLA)**, DS77 a lancé en novembre 2022 sa réflexion sur le **développement de l'organisme de formation**.

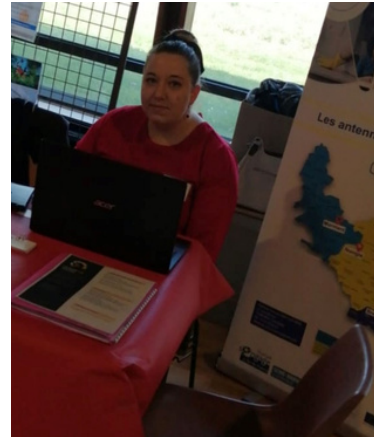
DS77 est accompagné par le **Cabinet AFIC** qui apporte son expertise de la formation, de l'insertion et du territoire.

L'objectif initial vise à la fois les besoins de **formations des demandeurs d'emploi et des salariés en insertion**, ainsi que les **besoins des salariés et des entreprises du bassin d'emploi du Sud-Est 77**.

Afin de favoriser le diagnostic des besoins du territoire, des échanges élargis ont lieu avec le Département de Seine et Marne, la Chambre de Commerce et de l'Industrie, la communauté de commune du Provinois, la Plateforme SAP77, et avec l'ADMR partenaire historique de DS77.

Le travail se poursuit en 2023.





## Un réseau de partenaires sur le territoire







30, Boulevard du Chevalier Bayard  
7700 MEAUX  
Tél. : 01 64 35 24 00  
cared@wanadoo.fr

# LES ASSOCIATIONS INTERMÉDIAIRES de Seine et Marne



*La force d'un réseau d'employeurs solidaires sur le territoire*



Siège Social  
32, rue des Aubépines  
77370 NANGIS  
Tél. : 01 60 67 77 12  
contact@dms77.fr



Centre social de la Butte Montcau  
77210 AVON  
Tél. : 01 60 71 59 20  
asso.intermediaire@equalis.org



Espace Emploi  
7, rue Marc Jacquet BP 42  
77190 DAMMARIE-LES-LYS  
Tél. : 01 64 39 97 93 - 06 07 46 32 95  
valerie.larliziere@ode77.fr



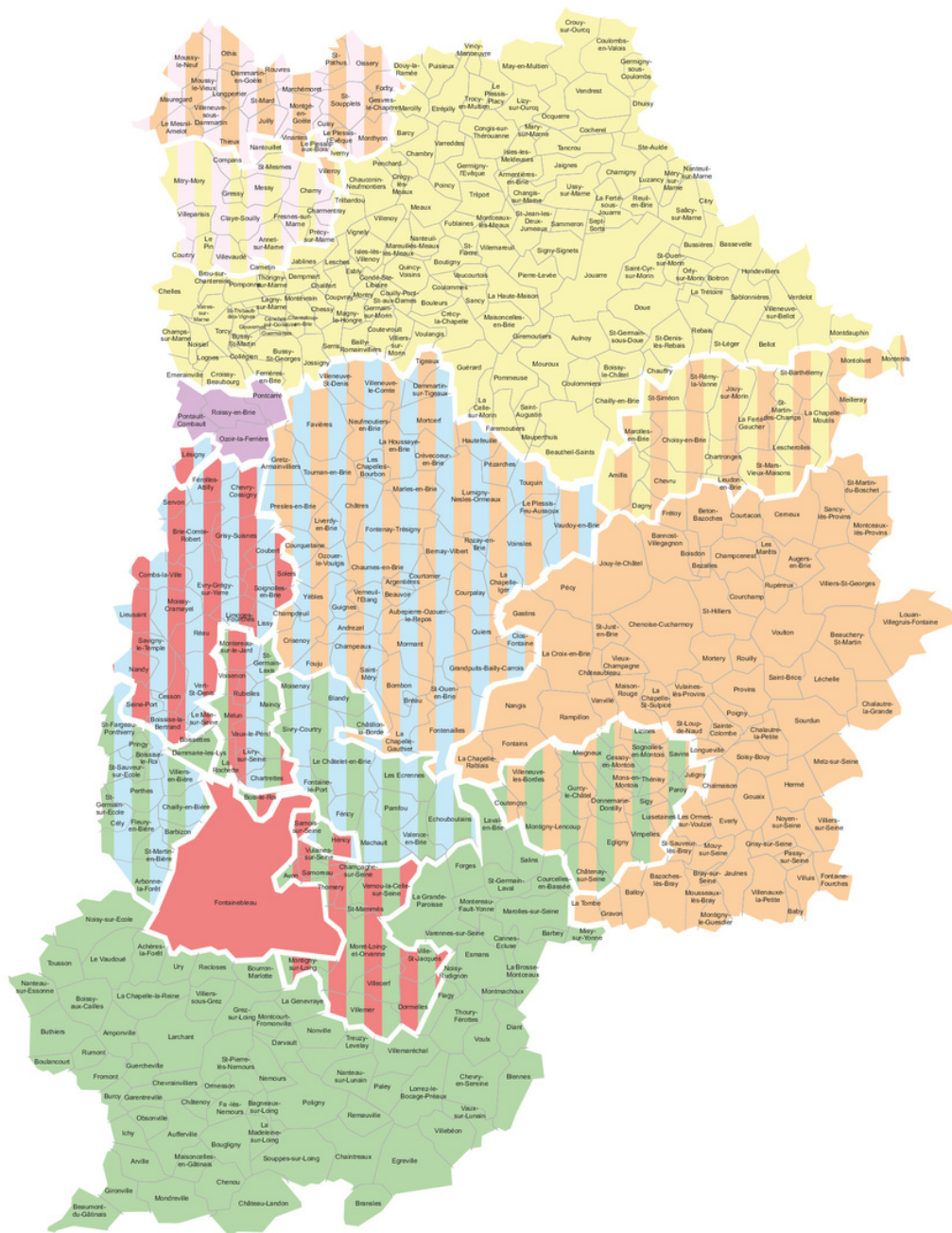
5, avenue Pasteur  
77410 CLAYE-SOULLY  
asso-perspectiv.emploi@keoneet.com  
Tél. : 01 60 26 22 22



50, allée de la Gare  
77350 LE MEE-SUR-SEINE  
Tél. : 01 64 52 62 72  
services@travailentraide.fr



Espace Yves Montand  
10, square Robert Cassart  
77342 PONTAULT-COMBAULT  
Tél. : 01 64 40 81 78  
tremplin@asso-arile.com



**Antenne de NANGIS**

24, Boulevard du Tivoli, 77370 Nangis

01.60.58.50.42 - [nangis@ds77.fr](mailto:nangis@ds77.fr)

**Antenne de PROVINS**

18, Place Saint-Ayoul, 77160 Provins

01.60.67.77.12 - [provins@ds77.fr](mailto:provins@ds77.fr)

**Antenne de BRAY-SUR-SEINE**

23, Grande Rue, 77480 Bray-sur-Seine

01.60.58.96.20 - [bray@ds77.fr](mailto:bray@ds77.fr)